

2) 附齿蜉亚属 *Goniosupradens* Leene, 1938

Goniosupradens Leene, 1938: 19; Sakai, 1976: 353, 364; Dai *et al.*, 1986: 207; Dai & Yang, 1991: 227; Wee & Ng, 1995: 12.

头胸甲后缘与侧后缘相连呈弧形。额部中央 4 齿与侧额齿较相似。第 2 触角基节外末叶与额相接触，把触角鞭挤出眼窝缝。前侧缘具 5 大齿，2 或 3 小齿。螯足长节前缘通常具 3 刺，后缘无刺。

种 检 索 表

额齿锐三角形。第 2 触角基节具 2 刺或 1 大刺 2 小刺……………尖额蜉 *C. (G.) acutifrons*
额齿平钝。第 2 触角基节具大颗粒……………钝额蜉 *C. (G.) obtusifrons*

(68) 尖额蜉 *Charybdis (Goniosupradens) acutifrons* (de Man, 1879) (图 86, 图版 IV: 7)

Goniosoma acutifrons de Man, 1879: 60; 1883: 152.

Charybdis (Goniosoma) erythrodactyla: Delsman & de Man, 1925: 311, pl. 15 a; de Man, 1929: 7 (nec Lamarck, 1818).

Charybdis acutifrons: Leene, 1936: 121, figs. 6–10; Zarenkov, 1968: 33, fig. 1, 1; Naiyanetr, 1998: 69; Ng, Wang, Ho & Shih, 2001: 18; Ng & Davie, 2002: 373.

Charybdis (Goniosupradens) acutifrons: Leene, 1938: 138, figs. 81–84; Sakai, 1967: 72, 81; 1976: 365–366, text-fig. 195; Stephenson, 1972 b: 36; Crosnier & Thomassin, 1974: 1112; Huang & Yu, 1997: 88.

标本采集地 4♂♂, 海南清澜, 2006. IV. 9; 4♂♂1♀, 海南清澜, 2006. IV. 11。

形态描述 头胸甲密具绒毛，中部略微隆起，分区难辨，除前半部常见的几对隆脊外，心区及中鳃区各有 1 对隆脊。额具 6 锐齿，中央 4 齿大小相近，第 2 侧齿较突出，与第 1 侧齿间隔远；中央齿与第 1 侧齿之间腹侧具 1 瘤突。眼窝较小，背内眼窝齿尖锐；腹内眼窝齿突出，锐齿状。前侧缘具 7 齿，其中第 2、第 4 侧齿极小，末齿略小于其余 4 齿。后侧缘内缩，与后缘连成弧形。

第 2 触角基节具 2 刺或 1 大刺 2 小刺，外末角与额相接触，触鞭位于眼窝缝外。

第 3 颚足长节外末角略外突。

螯足等称。长约为头胸甲长的 2 倍，背面多毛，腹面光滑；长节内缘具 3 刺，末缘关节处具 1 小刺，下腹缘前末端另有 1 小刺，后缘无刺；掌节具 7 条隆脊，背面具 5 刺，

背缘基部具 1 瘤状突起；可动指明显长于掌部。

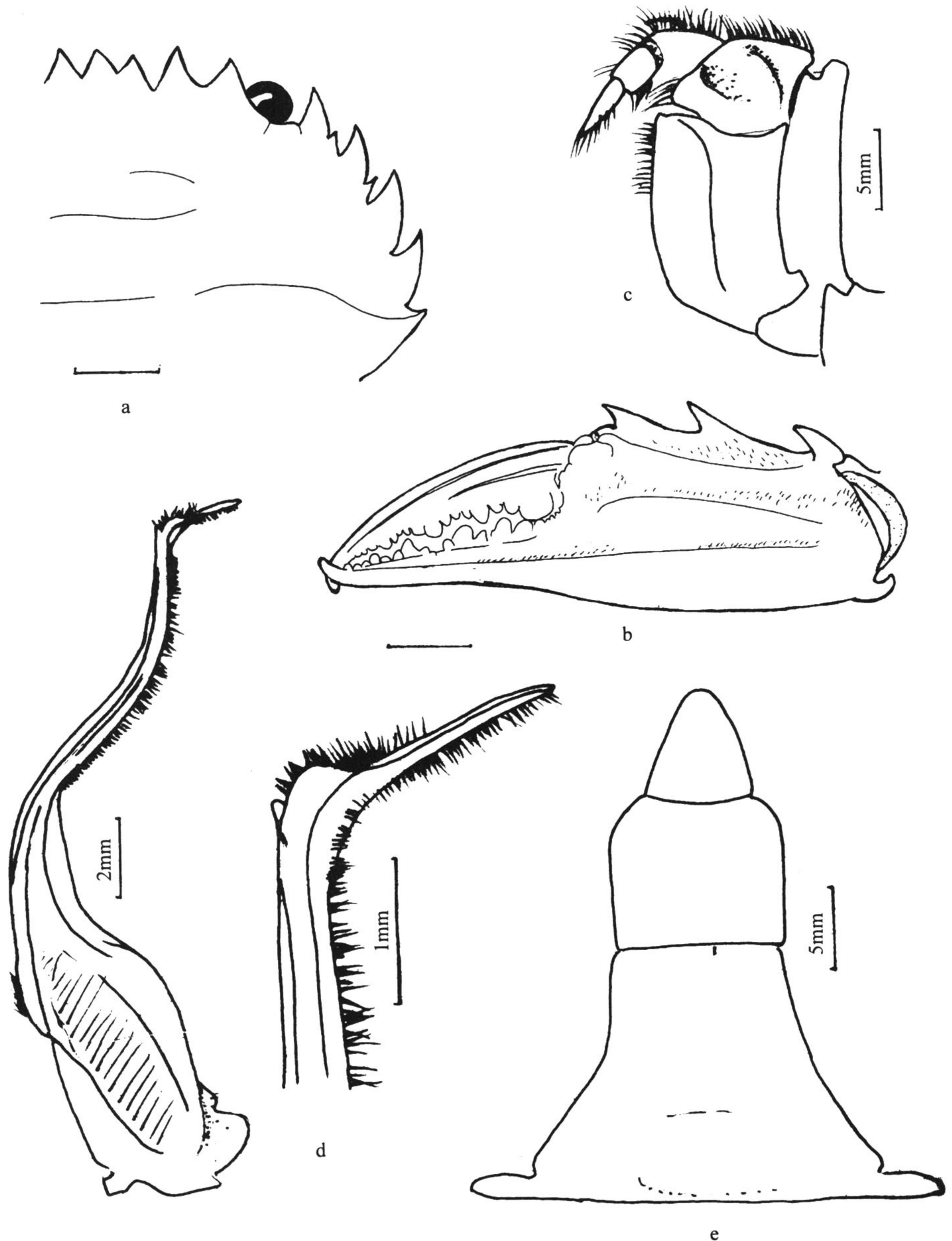


图 86 尖额蜉 *Charybdis (Goniosupradens) acutifrons* (de Man)

a. 左侧头胸甲背面观；b. 左螯外侧面；c. 第 3 颚足；d. 雄性第 1 腹肢及其末端放大；e. 雄性腹部(标尺：未注明者均为 10 mm)

游泳足长节长约为宽的 2 倍，后末角具 1 壮刺；前节后缘具 7—8 齿。

雄性第 1 腹肢纤细，颈部细长，弯曲，外侧面具小刺列；唇部长，外侧末半部与内侧基半部具刺列。

雄性腹部第3—第5节愈合，第2、第3腹节具隆脊；第6腹节长大于宽，侧缘稍隆凸；尾节锐三角形。

标本测量	头胸甲长/mm	头胸甲宽/mm
♂	61.0	90.1
♂	47.5	64.5
♀	54.0	81.0

标本颜色 头胸甲黄棕色，隆脊青绿色、额齿基部与头胸甲同色，中部乳白色，刺尖深棕色。螯足背面与头胸甲同色，掌节腹乳白色，指节基半部深红色，末半部黑色。步足暗绿色，各节末部黄棕色。

生境 生活于5—30 m深岩礁或珊瑚礁的浅海底。

模式标本产地 帝汶。

地理分布 海南、台湾；日本，越南，马来西亚，所罗门群岛，印度尼西亚，帝汶岛，泰国，马达加斯加，坦桑尼亚。

(69) 钝额蜉 *Charybdis (Goniosupradens) obtusifrons* Leene, 1936 (图 87, 图版 X: 4)

Charybdis obtusifrons Leene, 1936: 124, figs. 11–12; Sakai, 1939: 409, pl. 83, fig. 3; Ng, Wang, Ho & Shih, 2001: 19.

Charybdis (Goniosupradens) obtusifrons: Leene, 1938: 140, figs. 85–87; Sankarankutty, 1961: 123; Crosnier, 1962: 84–86, figs. 146 a-c, pl. 6, fig. 2; Stephenson, 1972 b: 36; Sakai, 1976: 365, pl. 129, fig. 1; Yang *et al.*, 1979: 86–87, pl. II, fig. 13; Dai *et al.*, 1986: 220–221, pl. 29(6), fig. 131 (1); Dai & Yang, 1991: 240–241, pl. 29(6), fig. 131(1); Wee & Ng, 1995: 57–58, figs. 28 A-E; Huang & Yu, 1997: 90–91.

Goniosoma erythroductylum: de Man, 1883: 152.

标本采集地 1♂，西沙群岛东岛，1976. III；1♂(幼)，南沙群岛华阳礁，1994. IV. 7。

形态描述 头胸甲宽约为长的1.5倍，表面密布绒毛，分区难辨，额区、侧胃区各有1对颗粒隆线，中胃区、后胃区、心区各有1条横贯全区的颊粒隆线，中鳃区的1对隆线排列在心区隆线的两侧，前鳃区的1对颗粒隆线从颈沟延伸至最末前侧齿的基部，所有隆脊的后表面均具1光滑、裸露的带状区。额分6齿：中央2齿稍小于其他各齿，位置稍低，较突出，第1侧齿的内侧缘稍内斜，这4齿的前缘钝切，第2侧齿前缘圆钝，与中间4齿以“U”形缺刻相隔，间距较宽。眼窝稍隆起，内眼窝齿圆钝。前侧缘具7齿，第2、第4齿很小，实际上是第1、第3齿的附属齿，各齿均较尖锐。后缘两端弧形。

第2触角基节上具1叶瓣状突起。

第3颚足长节的外末角向外突出。